



香港科技大學

香港清水灣

www.ust.hk

160006

科大策略性愿景

科大致力推动发展以下关键领域:

教育发展

科大全面的教育方法确保学生获得完整的学习经验，包括跨学科课程、学生交流、研究经验、实习及企业实习先导计划等。



研究发展

科大积极招聘顶级国际研究人员、购置先进研究设备，并增加研究经费。重点研究项目包括纳米科学及纳米技术、生命科学及生物科技、电子学、无线及资讯科技、环境及可持续发展、能源、管理教育及研究等。我们将与特区政府合作，推动香港的科学与技术发展，同时透过国际及内地的夥伴关系建立研究基地，加强研究工作。

教员发展

科大全体教员均拥有博士学位，大部分更来自全球知名学府。我们著眼吸纳来自世界各地具热诚及能力的教育家及研究人员。

7



国际及内地策略

科大位于香港这个中西融合的国际城市，与中国内地的大学及企业交往频繁，更与西方学术界紧密联系。香港科技大学南沙霍英东研究院及香港科技大学深圳产学研大楼均是与我们与内地企业建立关系的绝佳平台。

我们正与全球各大城市的顶尖大学建立策略夥伴关系，为科大学生及学者提供更多教育和研究机会。

社会参与

我们透过全面的社会服务计划，包括 HKUST Connect 及 REDbird Award Program，鼓励师生走出校园，服务社会。同时，我们加强身处于世界各地的校友与大学的联系。

8



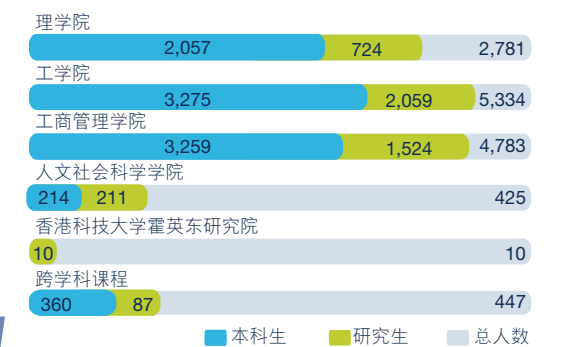
香港科技大学 数据一览 2016

数字概览

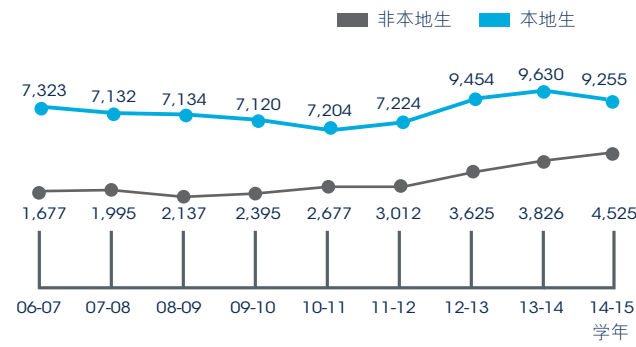
| | | | |
|--------------|----------------|------------------|---------------|
| 创校年份 | 学术部门 | 研究所 | 入学人数 |
| • 1991年10月 | • 20 | • 13 | • 总人数 13,780* |
| 教员 (常任) | | 研究中心 | • *截至2015年9月 |
| • 531 | | • 54 | |
| 学院，课程办公室及研究院 | | | |
| • 理学院 | • 人文社会科学学院 | | |
| • 工学院 | • 香港科技大学霍英东研究院 | | |
| • 工商管理学院 | • 跨学科课程事务处 | | |
| | | • 香港科技大学赛马会高等研究院 | |
| | | • 香港科技大学公共政策研究院 | |



学生人数 (截至2015年9月)



非本地生数据



9

研究

新研究项目数目

| 资助者 | 05-06 | 06-07 | 07-08 | 08-09 | 09-10 | 10-11 | 11-12 | 12-13 | 13-14 | 14-15 |
|-----------------------------|-------|-------|-------|-------|-------|-------|-------|-------|-------|-------|
| 香港特别行政区政府 (大学教育资助委员会/研究资助局) | 384 | 379 | 377 | 414 | 373 | 418 | 509 | 467 | 527 | 575 |
| 其他 | 182 | 220 | 207 | 236 | 246 | 230 | 242 | 311 | 349 | 349 |
| 总数 | 566 | 599 | 584 | 650 | 619 | 648 | 751 | 753 | 855 | 901* |

新研究项目经费

| 经费 (港币百万) | 254.2 | 324.2 | 369.6 | 447 | 432.6 | 409.3 | 444.1 | 548.4 | 485.2 | 521.8** |
|-----------|-------|-------|-------|-----|-------|-------|-------|-------|-------|---------|
|-----------|-------|-------|-------|-----|-------|-------|-------|-------|-------|---------|

* 由于部份项目有多于一个资助机构，因此项目总数较三个分项之总和为小。
** 当中包括由香港科大研究开发有限公司及内地平台所管理之研究及开发项目；不包括「R-portion」，即由研究资助局为研究用途补助金项目提供的「附加行政费用」、「首席研究员开支」和「人文及社会科学额外资助」。

教授简录

百分之百教授拥有博士学位
多数教授来自以下著名大学：
• 加州理工大学 • 剑桥大学 • 卡内基美隆大学
• 芝加哥大学 • 哥伦比亚大学 • 康奈尔大学 • 杜克大学
• 哈佛大学 • 伊利诺大学 • 伦敦帝国大学 • 伦敦大学
• 马里兰大学 • 密歇根大学 • 麻省理工学院 • 纽约大学
• 西北大学 • 牛津大学 • 宾夕法尼亚大学
• 普林斯顿大学 • 普渡大学 • 史丹福大学 • 多伦多大学
• 加拿大英属哥伦比亚大学 • 加州大学柏克莱分校
• 加州大学洛杉矶分校 • 华盛顿大学
• 威斯康辛大学 • 耶鲁大学

排名 (截至2016年1月)

| | | | |
|----------|-----|------------------------------------|--------------------------------|
| 香港科技大学 | #1 | 全亚洲顶尖300所大学 (连续3年) | 《QS亚洲大学排名2011-2013》 |
| | #2 | 全球顶尖50所年轻大学 (连续2年) | 《QS全球年轻大学排名2014-2015》 |
| | #28 | 全球顶尖800所大学 (位列香港第1位) | 《QS全球大学排名2015/2016》 |
| | #59 | 全球顶尖800所大学 | 《泰晤士报高等教育全球大学排名2015-2016》 |
| 理学院 | #14 | 全亚洲顶尖100所自然科学大学 (位列香港第2位) | 《QS亚洲大学排名2015》 |
| | #15 | 全亚洲顶尖100所生命科学及医学大学 | 《QS亚洲大学排名2015》 |
| | #29 | 全球顶尖400所自然科学大学 (位列香港第2位) | 《QS全球大学排名2015》 |
| 工学院 | #8 | 全亚洲顶尖100所工程及科技大学 (位列香港第1位) | 《QS亚洲大学排名2015》 |
| | #14 | 全球顶尖400所工程及科技大学 (连续6年位列香港第1位) | 《QS全球大学排名2015》 |
| | #16 | 全球顶尖100所工程及科技大学 (位列大中华区第1位) | 《泰晤士报高等教育全球大学排名2015-2016》 |
| 工商管理学院 | #1 | 全球EMBA课程 (Kellogg-科大EMBA课程) (连续5年) | 《金融时报EMBA课程排名2009-2013》 |
| | #14 | 全球MBA课程 (科大全日制MBA课程) | 《金融时报MBA课程排名2016》 |
| | #10 | 全亚洲顶尖100所社会科学和管理大学 | 《QS亚洲大学排名2015》 |
| | #24 | 全球顶尖100所商学院 (位列亚洲第1位) | 《美国德克萨斯 (达拉斯) 大学商学院研究产量排名2016》 |
| 人文社会科学学院 | #10 | 全亚洲顶尖100所社会科学和管理大学 | 《QS亚洲大学排名2015》 |
| | #26 | 全球顶尖400所社会科学和管理大学 (位列大中华区第2位) | 《QS全球大学排名2015》 |
| | #37 | 全亚洲顶尖100所人文科学大学 | 《QS亚洲大学排名2015》 |
| | #72 | 全亚洲顶尖100所社会科学大学 (位列大中华区第3位) | 《泰晤士报高等教育全球大学排名2015-2016》 |

10



香港科技大学



香港科技大学



科大的优势

拥有卓越的研究团队，理学、科技和商业，加上人文和社会科学的研究成果有目共睹，享誉全球；

与国际接轨，与全球思想领袖紧密联系，并在中国内地有庞大的人际网络；

促进**跨学科研究**，致力全人教育，培育学生的企业精神、启发学生的创新思维——这些特质及才能在瞬息万变的世界里是不可或缺的；

设立**高等研究院**，旨在成为全球首屈一指的知识枢纽，创新研究的中心、培育顶尖科学领袖的摇篮；

拥有**景观壮丽的校园**，提供有利于追求卓越的知识 and 学术成就的环境。

1

香港科大，放眼全球

香港科技大学创校于1991年，致力培育国际领袖、推动创新思维和开拓知识领域。在短短的20年间，科大屡次取得亚洲第一的大学排名*。为贯彻力臻卓越信念，科大聘用来自世界各地的教育家及研究人员。作为一个全面的学习平台，科大提供广泛的学术和个人发展机会，汇聚本地及国际学生缔造充满活力的校园生活，及东西思想文化交流。

*QS 亚洲大学排名2011 - 2013



香港的优势

香港是国际大都会之一，作为中国的一部分，香港于独特的「一国两制」的概念下享有得天独厚的地位。香港是一个全球金融服务及商业的枢纽，同时亦是顶级的旅游目的地，加上享有信息流动和学术自由，成为来往中国大陆及国际社会的门户。

2

同一科大

科大汇聚各学院及学科，在教育和研究范畴相互配合，推动及创造新思维。

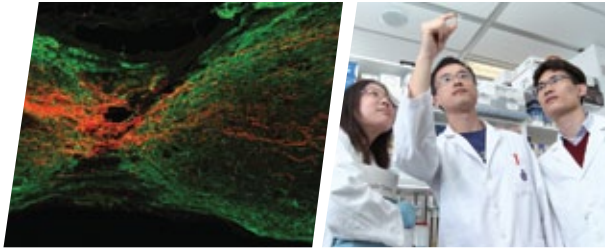


3

理学院

提供生物科学、物理、化学及数学等课程，并特别强调发展与科技有关的创新课程。

于2010年在科大校园成立久负盛名的「分子神经科学国家重点实验室」。



工学院

作为香港最全面的工学院，科大工学院提供广泛的研究及教学机会。

学院设有计算机科学及工程学系、工业工程及物流管理学系、机械及航空航天工程学系、土木及环境工程学系、电子及计算机工程学系，以及全港唯一的化学工程及生物分子工程学系。



4

工商管理学院

商学院所提供的课程一直在全球排名榜上名列前茅。

与全球领先的商学院建立双向的交流夥伴关系，包括约130个本科交流生计划及约80个硕士及研究课程交流生计划。



人文社会科学学院

开办大中华地区最大型的人文社会科学跨学科课程。

提供多角度的培训和研究，包括人类学、经济学、创新研究、语言学、音乐、哲学、政治科学及视觉艺术。



5

跨学科课程事务处

事务处是本著崇高的抱负设计课程，本科生课程包括科技及管理、风险管理及商业智能学、环境管理及技术开拓。

环境学部与生物医学工程学部协助推动科大的跨学科研究。

香港科技大学霍英东研究院

研究院位于广州南沙区，为科大于中国内地提供一个研究、汇聚研究生课程及技术转移的强大基地。研究院是科大师生参与内地著名研究项目的平台。

香港科技大学赛马会高等研究院

高研院吸引逾50名学院访问教授及国际顾问委员会成员，当中包括诺贝尔奖得主。

高研院自2006年成立以来，已举办接近700场杰出学人讲座，以及研讨会、会议及工作坊。



6